

Pratique des Arts

Hors-Série n°59 spécial Pastel



COMMENT...

- Peindre les jardins et les reflets d'eau
- Traduire la profondeur d'un paysage
- Donner vie à des animaux

PORTFOLIO

LES INVITÉS D'HONNEUR
DES FESTIVALS ET SALONS 2022

NATURE MORTE
Créer des effets
surprenants avec les
objets du quotidien

30 ARTISTES À DÉCOUVRIR

Spécial pastel 2022

CHARLES PEER
Le charme des
friches industrielles

STAN SPERLAK
Des ciels poétiques
et généreux



REPORTAGE
La plus ancienne
fabrique de pastel

MATÉRIEL
Papiers, supports... tout
connaître pour bien choisir

JODY MARTIN
L'émotion d'un
portrait en 7 étapes

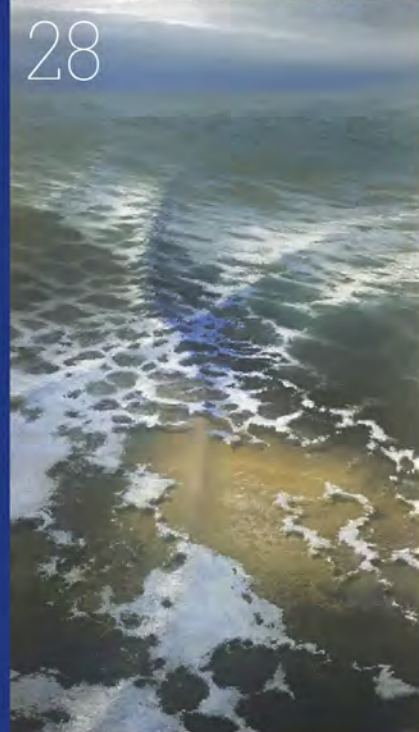
GUIDE PRATIQUE
18 pages
à conserver



DOSSIER : 4 APPROCHES DES FLEURS AU PASTEL

Sommaire

28



20



6



6



54

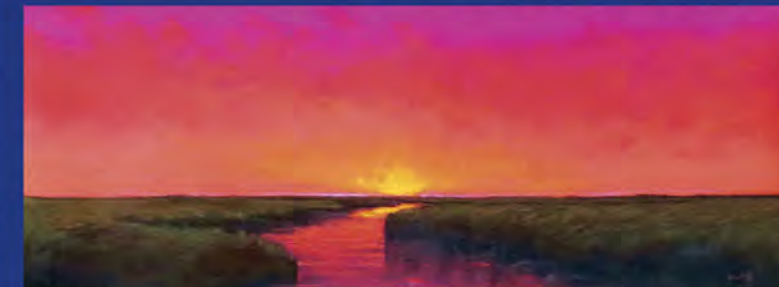


32



74

Spécial Pastel hors-série 59



60



66



44

- 6 Portfolio**
Les invités d'honneur des salons de pastel 2022.
- 12 La vie des arts**
L'actualité des salons et des expositions. Retour sur les événements pastel du premier trimestre 2022.
- 20 Marie Tippets**
La magie du quotidien.
- 28 Patricia Prescott Sueme**
Le flux et le reflux.
- 32 Charles Peer**
Le charme des friches.
- 36 Marcia Holmes**
Impression Monet.

- 42 Felipe Santamans**
L'esthétique de la lumière.
- 44 Jody Martin**
L'humanité d'abord.
- 50 Roché**
Une légende du pastel.
- 54 Portfolio Javad Soleimanpour**
Guidé par la lumière.
- 60 Stan Sperlak**
Azurs passionnés.
- 66 Marie Norrito**
Portraits animaliers.

- 70 Roberta Condon**
Pastorale américaine.
- 74 Dossier fleurs**
4 artistes, 4 sensibilités, 4 visions des fleurs.
- 82 Robert K. Carsten**
À la recherche de l'équilibre.
- 84 Dossier technique**
Le point sur les papiers pastel.
- 95 Guide pratique**
18 pages de conseils et d'astuces.
- 112 Petites annonces**
- 113 Librairie**



Patricia Prescott Sueme

Le flux et le reflux

Cette artiste originaire de la Californie du Sud a grandi au rythme des marées de l'océan Pacifique. Telle une orfèvre, elle cisèle avec maestria les multiples mouvements des vagues. Pour *Pratique des Arts*, elle livre ses secrets de composition, de la sous-couche initiale aux touches de poudre finales et à l'encadrement.

Propos recueillis et traduits
par Alex d'Abo / Photos : D. R.



PORTRAIT

Patricia Prescott Sueme est membre de plusieurs sociétés de pastel, dont la Pastel Society of America. Récipiendaire de nombreux prix de peinture, elle réside en Californie du Sud.
www.instagram.com/prescottstudio
www.prescottstudio.art

Pratique des Arts : Pourquoi cet intérêt pour les paysages marins et le mouvement des vagues ?

Patricia Prescott Sueme : D'aussi loin que je me souviens, j'ai toujours été fascinée par les vagues. En tant que Californienne du Sud, l'océan Pacifique, les vergers d'avocats, d'orangers et de citronniers, les eucalyptus imposants et les falaises escarpées sont autant de sujets qui me sont familiers. Même si j'aime peindre de vastes marines, j'adore encore plus disséquer les vagues en soi. Je cherche à décomposer leurs couleurs, tout en prêtant une attention particulière aux contrastes afin de créer une composition basée sur le simple mouvement de la vague.

PDA : Vos toiles semblent demander un long temps d'élaboration...

P. P. S. : La recherche de motifs, variés si possible, de la nature est une partie de mon processus. Peintre d'atelier, quand je regarde des photos, mon côté créatif prend le dessus et transforme ces canyons, ces nuages, ces arbres ou ces mers en couleurs, formes, ombres et textures. Je les arrange et les réarrange jusqu'à ce que la composition fonctionne. Je travaille des motifs simples qui s'inscrivent dans des compositions plus grandes, manipule la lumière et imagine des

textures, en me basant essentiellement sur la nature. Je trouve le bonheur dans le fait de créer avec ma peinture un répit, une espèce de moment calme et contemplatif pour le spectateur.

PDA : Comment rendre le mouvement des vagues, l'écume, les reflets dans l'eau ?

P. P. S. : La direction avec laquelle je pose les touches de pastel est très importante. À l'instar d'un coup de pinceau, elles doivent suivre le mouvement et l'écoulement de l'eau. Je réalise souvent une sous-couche texturée qui suit le flux en déposant à l'aide d'une brosse dure un mélange de pastel Golden Ground et d'encre teintée. Évidemment, la pression avec laquelle j'applique le pastel est tout aussi importante. Ma touche est douce, souvent jusqu'à la fin du processus. Seuls un ou deux derniers traits audacieux exercés avec une certaine pression peuvent terminer une peinture et créer un centre d'intérêt.

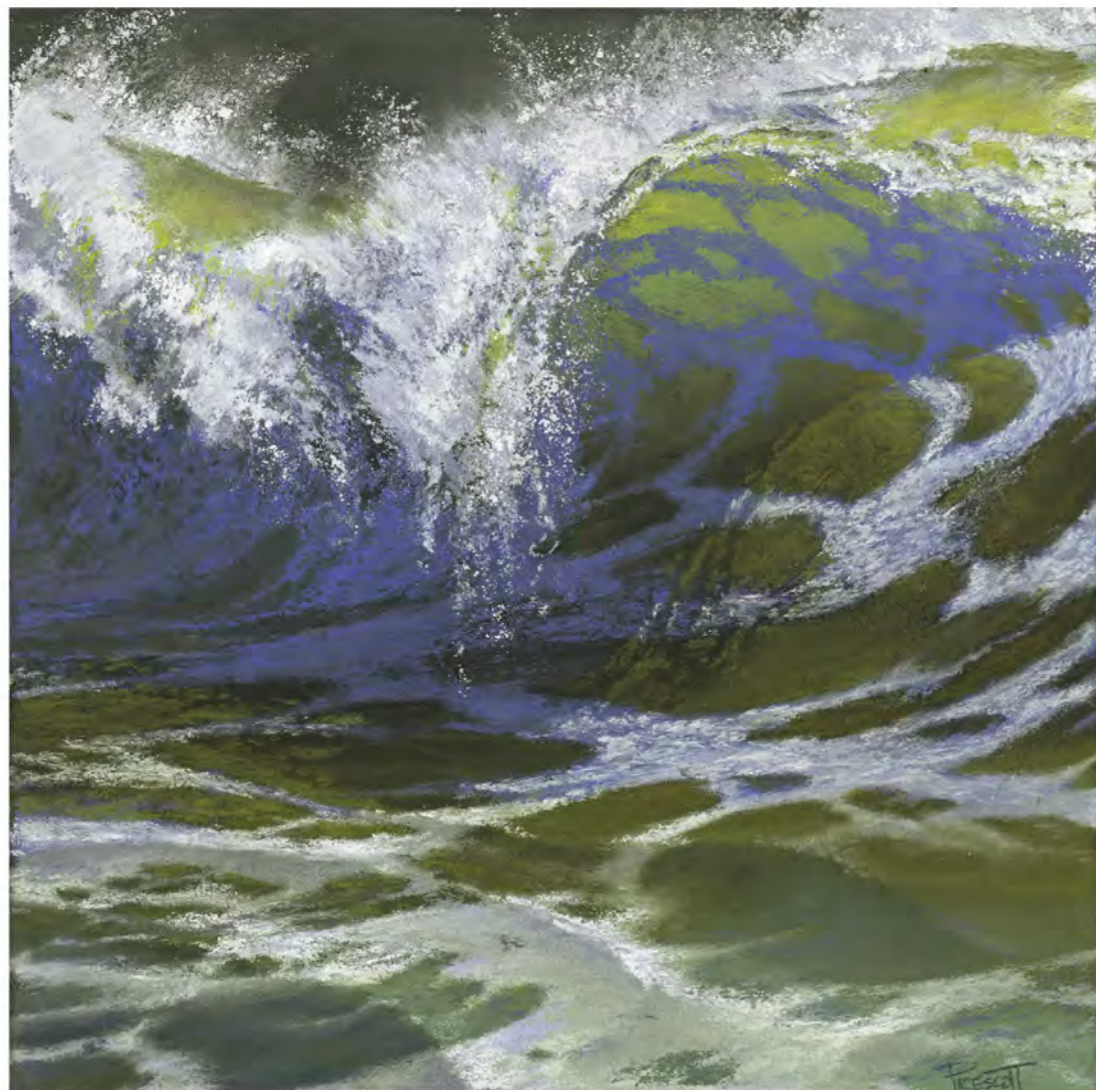
PDA : Vous souvenez-vous de votre première rencontre avec le pastel ?

P. P. S. : Il y a environ cinq ans, j'ai retrouvé un set de pastels tendres que j'avais reçu de ma grand-mère, peintre amatrice. À l'époque, je ne connaissais rien à cette technique. Mais, plus je l'étudiais, plus je l'appréciais et elle

« La direction avec laquelle je pose les touches de pastel est très importante. À l'instar d'un coup de pinceau, elles doivent suivre le mouvement et l'écoulement de l'eau. »



Momentum. 2020. Pastel, 30 x 30 cm.



Wave Anatomy 5.
Pastel sur papier,
25 x 25 cm.

m'obsédait. J'ai eu une longue carrière dans la conception graphique. Des années plus tôt, je peignais à l'huile et j'étais lasse des problèmes de temps de séchage qui accompagnent ce médium. J'étais à un moment de ma vie où je pouvais réinvestir mon côté créatif, prête pour le changement.

PDA : Qu'est-ce qui vous plaît dans ce médium ?

P. P. S. : Le pastel offre la liberté de travailler sur un coup de tête, dans un moment de liberté ou pendant plusieurs jours. Je peux m'arrêter et recommencer à n'importe quelle heure du jour ou de la nuit. Je n'ai pas besoin de conserver ou de mélanger la peinture, ni de laver les pinceaux à la fin de chaque session. Une vraie libération ! Les différentes marques offrent chacune quelque chose d'unique. Les couleurs granuleuses ou crémeuses ont toutes leur place sur le papier. J'aime fabriquer mes propres bâtons de pastel à partir de la poussière recueillie ; j'obtiens ainsi certains de mes neutres préférés.

PDA : Comment vous êtes-vous formée ?
P. P. S. : Mes parents m'ont encouragée

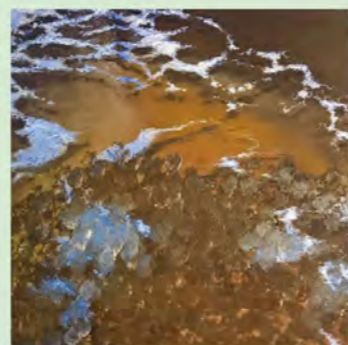
quand j'étais jeune. Au lycée, j'ai eu un professeur d'art extraordinaire, qui m'a aidée quand j'étais à l'université. J'ai étudié les beaux-arts pendant deux ans aux Claremont Colleges, puis à l'Art Center College of Design, où j'ai obtenu un diplôme en design graphique et packaging. Mon programme d'études comprenait des cours sur la théorie des couleurs, les relations entre les valeurs et la composition. Aujourd'hui, j'utilise de manière mécanique une grande partie de ces connaissances.

PDA : Que cherchez-vous dans l'acte créatif ?

P. P. S. : Après m'être consacrée durant trente ans à mon activité de designer, je voulais me lancer dans ma passion, la peinture. Le pastel tendre me semble moins apprécié que les autres techniques dans les galeries d'art américaines. Aussi beaucoup d'artistes ne choisissent-ils pas ce médium pour s'exprimer. Pour autant, je ne peux pas résister à sa polyvalence ni à la joie qu'il m'apporte. En tant qu'artiste, mon but est de grandir, de créer chaque jour, de passer du temps avec d'autres artistes et de contribuer à faire connaître ce médium exquis.



1 À l'aide d'un pinceau plat, je pose à main levée une sous-couche d'encre acrylique de teinte neutre, foncée et complémentaire. Je laisse une marge blanche de moins de 1 cm sur le contour. Je scotche la feuille sur mon support, une fois sèche.



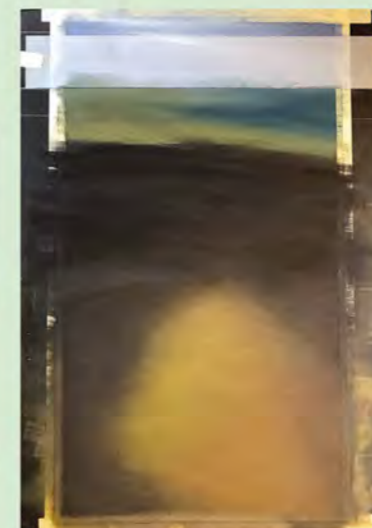
5 Avant de peindre le premier plan au bas du tableau, j'ai posé un fond de pastel doré avec un vieux pinceau raide. Je voulais que ce soit là que se fasse la « mise au point », avec plus de détails.

Comment peindre le mouvement des vagues

Les étapes principales de *Wanna Be Wave*



2 Je dispose les bâtons de pastel constituant ma palette sur du papier essuie-tout. J'étales un peu de couleur sous chacun d'eux pour rester organisée.



3 Je commence souvent par le haut et travaille en descendant. Ici, j'ai peint le ciel, puis je l'ai couvert d'une feuille de papier-calque pour créer un bel horizon plat. Je pourrai toujours l'adoucir plus tard si je le trouve trop net. Je couvre toute la feuille de pastel, même le bord scotché. Le résultat est du plus bel effet lorsque l'on ôte le ruban adhésif.



4 Je travaille les vagues, les ombres et l'écume jusqu'à ce que je sois satisfaite de la composition.



6 Quand la peinture est sèche et que le scotch est retiré, on a une belle marge blanche. Vous voyez sur cette image comment j'aime encadrer mes pastels.

Wanna Be Wave. 2018.
Pastel sur papier, 58 x 33 cm.
Cette peinture est totalement issue de mon imagination. J'ai essayé de transposer sur le papier l'idée que j'avais à l'esprit.



SON MATÉRIEL

J'ai récemment créé une palette tournante, unique et amusante, pour ranger mes pastels, ce qui me pousse à en acquérir d'autres ! Je peins essentiellement sur du papier sablé Uart 320 g. Hyperrésistant, il supporte les lavis à l'alcool et à l'encre. Avant de commencer, je fixe le papier sur un carton dur pour le stabiliser. Je possède une grande variété de pastels durs et tendres : Girault, Sennelier, Great American Artworks, Unison, Terry Ludwig, Diane Townsend Terrages. Le Golden Pastel Ground (enduit acrylique pour pastel) est indispensable pour obtenir la texture désirée.



Les Diane Townsend Terrages sont mes pastels préférés pour les couches finales. Leur texture granuleuse est merveilleuse à travailler. J'ai pour habitude de les scinder en trois, comme on le voit ici.